



## Helfen Sie mit!



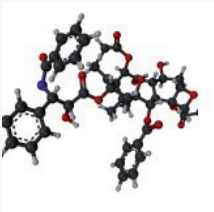
### SUNRISE Reflight: Ballon zur Sonne

SUNRISE ist das größte Sonnenteleskop, das je den Erdboden verlassen hat. Das ballongetragene Sonnenobservatorium wurde unter der Führung des **Max-Planck-Instituts für Sonnensystemforschung** entwickelt. Es soll das Magnetfeld in der Sonnenatmosphäre mit höchster räumlicher Auflösung erforschen. Diese Prozesse sind von grundlegender Bedeutung, nicht zuletzt für das „Weltraumwetter“ und seine Auswirkungen auf das System Erde. Der erste Flug SUNRISE 2009 erbrachte zehntausende Bilder und magnetische Karten. Da die Sonne 2009 aber ungewöhnlich inaktiv war, konnte SUNRISE nur die „ruhige“ Sonne beobachten.

Bisher sind bereits 30 Millionen € öffentlicher Mittel in das Projekt investiert worden. Damit es wirklich ein Erfolg wird, fehlen nun noch 1,5 Millionen € – geben Sie dem Ballon mit Ihrer Unterstützung Auftrieb und seien Sie live beim SUNRISE REFLIGHT dabei!

weitere Informationen zum Förderprojekt: [kt@maxplanckfoerderstiftung.org](mailto:kt@maxplanckfoerderstiftung.org)  
[www.mps.mpg.de/de/projekte/sunrise](http://www.mps.mpg.de/de/projekte/sunrise)

## Chancen



### Krebsmedikament repariert Nervenschäden

Ein Krebsmedikament könnte querschnittsgelähmten Menschen helfen. Das **MPI für Neurobiologie** hat in Tierversuchen nachgewiesen, dass ein Wirkstoff aus der Krebstherapie kleinere Nervenschäden erfolgreich „repariert“. Er stabilisiert die Proteinröhrchen (Mikrotubuli), die als Gerüst für die Zellen dienen und hemmt die Narbenbildung an den beschädigten Stellen, so dass neue Zellen besser nachwachsen können. Vor allem bei Beschädigungen des Rückenmarks kann das dauerhafte Lähmungen verhindern.

[www.neuro.mpg.de/news\\_events/news/1101\\_Bradke.html](http://www.neuro.mpg.de/news_events/news/1101_Bradke.html)

## Internationale Kooperation



### USA beteiligen sich am Fusionsprojekt Wendelstein 7-X

Mit über 7,5 Millionen Dollar beteiligen sich die USA an der Fusionsanlage Wendelstein 7-X im **MPI für Plasmaphysik (IPP)** in Greifswald. Die Mittel des amerikanischen Energieministeriums zeigen das weltweite Interesse an der Fusionsforschung. In dem dreijährigen Kooperationsprojekt tragen Wissenschaftler der Fusionsinstitute in Princeton, Oak Ridge und Los Alamos zur Ausrüstung der deutschen Forschungsanlage bei.

[www.mpg.de/4366306](http://www.mpg.de/4366306)

## Neuer Forschungsschwerpunkt



### Neues Zentrum für Sozialrecht und Sozialpolitik in München

Das bisherige **MPI für ausländisches und internationales Sozialrecht** erhält durch die Berufung von Prof. Dr. Axel Börsch-Supan einen weiteren Forschungsschwerpunkt und neuen Namen. Börsch-Supan wird die Abteilung „Münchener Zentrum für Ökonomie und Demographischen Wandel“ leiten. Mit dieser Berufung etabliert die **Max-Planck-Gesellschaft** am Standort München ein Zentrum für sozialrechtliche und sozialpolitische Grundlagenforschung. Die beiden von Börsch-Supan entwickelten Infrastrukturprojekte SHARE (Gesundheit, Alterung und Pensionierung in Europa) und SAVE (Sparen und Zukunftsvorsorge in Deutschland) sind nun ebenfalls in München angesiedelt.

[www.mpg.de/4372381/sozialrecht\\_und\\_sozialpolitik](http://www.mpg.de/4372381/sozialrecht_und_sozialpolitik)

## Veranstaltungen



### Mitmach-Ausstellung „Gesundheit“ auf der Insel Mainau

Noch bis zum 4. September bietet die Insel Mainau mehr als Blumen. Die Ausstellung „Entdeckungen 2011: Gesundheit“ gibt Einblicke in die moderne Gesundheitsforschung. Der Pavillon der **MPG** ist dem global wie regional bedeutendem Thema gewidmet – den Infektionskrankheiten wie Tuberkulose, Aids, Malaria oder Grippe. Weitere Pavillons der Ausstellung befassen sich u. a. mit der Prävention und der Behandlung von Diabetes, der Krebsforschung oder der Wirkung von Hormonen. Ein begehbares Gehirn und viele interaktive Exponate machen Forschung rund um unsere Gesundheit erlebbar.

[www.mainau-entdeckungen.de/de/gesundheit-2011/](http://www.mainau-entdeckungen.de/de/gesundheit-2011/)